

INDICE DE LA PRODUCTION INDUSTRIELLE - au 4^{ème} trimestre 2016* -

Evolution globale

La production industrielle du secteur **Public** observe une hausse de 0,8% au quatrième trimestre 2016 par rapport à la même période de l'année précédente qui s'est caractérisée par la même tendance (+0,6%), situant le taux moyen en 2016 à +1,3%, légèrement inférieur à celui enregistré en 2015 (+1,8%).

Un net relèvement de la production caractérise le secteur de l'**Energie** qui affiche une variation positive de +5,8%, et ce, après une baisse de 1,5% inscrite au trimestre précédent.

Les **Matériaux de Construction** poursuivent leur tendance à la hausse et marquent à nouveau un taux positif de +3,3% au quatrième trimestre, situant la variation moyenne de l'année 2016 à +5,2%, taux beaucoup plus important que celui relevé l'année précédente (+3,8%).

De même, les industries **Agro-alimentaires** affichent une variation appréciable pour le deuxième trimestre consécutif avec une performance de 10,7% au quatrième, supérieure à celle enregistrée au troisième (+7,5%).

Après une baisse sensible de 11,2% inscrite au troisième trimestre, les industries **Textiles** se ressaisissent au quatrième pour enregistrer une hausse de 3,1%, situant la variation moyenne en 2016 à +2,7%.

La tendance haussière marquée par les industries des **Bois et Papier** pour les trois premiers trimestres de l'année 2016, se confirme au quatrième. Ce dernier se caractérise par une croissance sensible de 42,6%, situant la hausse moyenne annuelle à 32,4%.

Le reste des activités voit sa production plus ou moins baisser, notamment les Mines et Carrières et les ISMMEE qui, après des hausses respectives de 3,7% et de 1,3% relevées en 2015, accusent des baisses de 3,1% et de 4,2% en 2016.

VARIATION DE L'INDICE DE LA PRODUCTION INDUSTRIELLE PAR SECTEUR D'ACTIVITE : 2015-2016 (Secteur public national)

Base 100 en 1989

CODES Nomenclat		VARIATIONS EN %									
		1t15/ 1t14	2t15/ 2t14	3t15/ 3t14	4t15/ 4t14	2015/ 2014	1t16/ 1t15	2t16/ 2t15	3t16/ 3t15	4t16/ 4t15	2016/ 2015
	INDICE GENERAL	4,5	0,4	2,1	0,6	1,8	3,1	1,4	0,2	0,8	1,3
	INDICE HORS HYDROCARBURES	10,0	1,4	3,6	1,5	3,9	3,0	3,0	-0,2	1,5	1,8
	INDICE IND. MANUFACTURIERES	8,6	-4,3	-1,3	-0,5	0,4	4,3	2,2	0,5	-2,1	1,1
NSA 02	ENERGIE	9,0	7,5	7,9	2,9	6,9	1,7	4,9	-1,5	5,8	2,4
NSA 03	HYDROCARBURES	-7,1	-2,0	-1,4	-1,8	-3,1	3,3	-2,4	1,4	-0,9	0,3
NSA 05	MINES ET CARRIERES	5,9	-1,1	-4,4	15,0	3,7	5,4	-4,1	0,6	-12,5	-3,1
NSA 06	I.S.M.M.E.	19,2	-6,4	-4,8	-0,5	1,3	4,2	-3,4	-6,7	-10,4	-4,2
NSA 07	MAT. CONST. CERAM. ET VERRE	14,1	-4,6	9,5	-0,3	3,8	5,0	6,6	6,3	3,3	5,2
NSA 09	CHIMIE, CAOUTCH ET, PLASTIQ.	-7,0	-12,4	-19,9	5,4	-8,7	17,6	12,7	1,0	-6,9	5,7
NSA 10	AGROALIM.TABACS, ET ALUM.	7,6	1,9	-6,5	-6,9	-1,0	-5,7	-5,2	7,5	10,7	1,4
NSA 11	TEXT. BONNET. ET CONFECTION	14,2	33,6	3,3	-4,2	10,6	12,4	2,5	-11,2	3,1	2,7
NSA 12	IND. CUIRS ET CHAUSSURES	9,3	-15,8	-26,3	-3,2	-8,9	4,2	11,8	-26,3	-22,0	-7,4
NSA 13	BOIS, LIEGE, PAPIER ET IMPRL.	-14,6	-20,7	11,5	8,5	-5,9	16,4	37,6	30,6	42,6	32,4
NSA 14	INDUSTRIES DIVERSES	0,0	0,0	14,5	5,6	4,4	-27,9	-16,1	2,0	-14,1	-14,6

*A signaler que les données du quatrième trimestre 2016 sont provisoires.

Directeur de la publication : Mounir Khaled BERRAH

Ce numéro est élaboré par la Direction Technique chargée des statistiques des entreprises et du suivi de la conjoncture

Direction des publications et de la Diffusion – 8 & 10, Rue des Moussebiline – Alger 16000 ☎️: (021) 63 98 06

ONS (Siège) - Avenue Belkacemi Mohamed El Anasser - Alger 16.000 ☎️: (021) 77 78 38 📠: (021) 77 78 30

ISSN 1111 - 5939 Prix = 40 DA mars 2017 Site Web: <http://www.ons.dz> Courriel: ons@ons.dz stat@ons.dz

INDICE DE LA PRODUCTION TRIMESTRIELLE (2015 – 2016)

(Secteur public national)

CODES Nomenclat.	INTITULE AGREGATION	INDICES								VARIATIONS EN %									
		1 ^{er} T	2 ^{ème} T	3 ^{ème} T	4 ^{ème} T	1 ^{er} T	2 ^{ème} T	3 ^{ème} T	4 ^{ème} T	1t15/ 1t14	2t15/ 2t14	3t15/ 3t14	4t15/ 4t14	2015/ 2014	1t16/ 1t15	2t16/ 2t15	3t16/ 3t15	4t16/ 4t15	2016/ 2015
		2015				2016													
	INDICE GENERAL	93,8	96,4	101,6	99,9	96,7	97,8	101,8	100,7	4,5	0,4	2,1	0,6	1,8	3,1	1,4	0,2	0,8	1,3
	INDICE HORS HYDROCARBURES	85,6	87,4	94,3	91,2	88,1	90,0	94,0	92,6	10,0	1,4	3,6	1,5	3,9	3,0	3,0	-0,2	1,5	1,8
	INDICE IND, MANUFACTURIERES	49,2	51,4	45,2	56,4	51,3	52,5	45,5	55,2	8,6	-4,3	-1,3	-0,5	0,4	4,3	2,2	0,5	-2,1	1,1
NSA 02	ENERGIE	413,8	409,2	542,8	406,1	420,9	429,3	534,9	429,5	9,0	7,5	7,9	2,9	6,9	1,7	4,9	-1,5	5,8	2,4
NAPR 07	ENERGIE	413,8	409,2	542,8	406,1	420,9	429,3	534,9	429,5	9,0	7,5	7,9	2,9	6,9	1,7	4,9	-1,5	5,8	2,4
NSA 03	HYDROCARBURES	123,2	128,5	127,7	130,6	127,2	125,4	129,5	129,5	-7,1	-2,0	-1,4	-1,8	-3,1	3,3	-2,4	1,4	-0,9	0,3
NAPR 10	PROD. PETROLE BRUT GAZ NATUREL	123,6	122,8	124,6	126,5	123,0	123,4	129,0	130,9	-4,3	-3,7	-1,5	-2,1	-2,9	-0,5	0,5	3,6	3,5	1,8
NAPR 11	RAFFINAGE PETROLE BRUT	145,0	148,0	165,9	163,0	152,3	155,9	155,9	146,4	-8,9	-6,1	1,5	3,9	-2,4	5,0	5,3	-6,1	-10,2	-1,8
NAPR 12	LIQUEFACTION GAZ NATUREL	103,2	137,6	109,6	122,3	125,5	109,1	109,8	109,2	-17,7	10,2	-4,3	-5,9	-4,5	21,5	-20,7	0,2	-10,7	-4,0
NSA 05	MINES ET CARRIERES	125,6	138,6	121,6	145,8	132,5	132,9	122,3	127,6	5,9	-1,1	-4,4	15,0	3,7	5,4	-4,1	0,6	-12,5	-3,1
NAPR 16	EXTRACTION MINERAI DE FER,	8,7	17,0	19,2	12,7	12,4	17,8	18,9	15,4	-11,8	25,8	37,5	11,5	18,2	41,7	4,3	-1,5	21,8	11,9
NAPR 18	EXTR. PIERRE ARGILE SABLE	181,3	206,3	170,5	207,2	197,4	189,0	169,0	173,0	6,9	5,1	-4,7	17,7	6,2	8,9	-8,4	-0,9	-16,5	-4,8
NAPR 19	EXTRACTION SEL	53,3	50,2	38,0	55,1	54,3	53,0	41,3	58,6	2,2	-0,6	-15,0	-4,7	-4,2	1,8	5,6	8,6	6,3	5,3
NAPR 20	EXTR. MINERAI DE PHOSPHATE	138,3	112,5	145,9	169,3	107,0	138,0	153,4	161,1	5,1	-36,7	-7,0	8,2	-9,1	-22,6	22,6	5,2	-4,8	-1,2
NAPR 21	EXTR. MINERAI MAT. MINERALES	40,0	64,1	72,9	76,8	55,5	78,6	80,2	95,8	-12,0	-15,6	12,9	21,0	1,7	38,8	22,5	10,0	24,8	22,2
NSA 06	I.S.M.M.E.E	53,2	54,2	39,9	62,1	55,4	52,4	37,2	55,6	19,2	-6,4	-4,8	-0,5	1,3	4,2	-3,4	-6,7	-10,4	-4,2
NAPR 22	SIDER, TRANSF. FONTE ET ACIER	99,6	82,1	78,0	118,6	101,7	80,5	64,4	110,4	89,8	13,4	23,3	47,2	40,8	2,2	-2,0	-17,5	-6,9	-5,6
NAPR 23	PROD. TRANSF. METAUX N. FERREUX	40,4	27,5	4,7	0,2	0,0	0,9	15,4	14,3	117,1	40,7	-44,5	-99,1	2,5	-	-96,9	229,4	6392,0	-58,0
NAPR 24	FAB. BIENS INTER. MET. MEC.ELECT.	57,1	62,3	42,7	70,6	57,3	62,0	41,9	70,0	-3,8	-7,2	14,7	6,2	1,1	0,3	-0,5	-2,0	-0,9	-0,7
NAPR 25	FAB. BIENS CONSOM. METALLIQUES	108,8	141,8	104,4	132,5	155,0	99,7	116,6	125,2	-0,5	26,5	6,6	-1,0	7,6	42,6	-29,7	11,7	-5,5	1,9
NAPR 26	FAB. BIENS CONSOM. MECANIQUE	1,3	0,4	0,4	0,5	1,3	0,0	0,1	0,9	214,7	-69,9	-70,9	-30,8	-31,1	-5,0	-98,1	-70,2	107,4	-10,0
NAPR 27	FAB. BIENS CONSOM. ELECTRIQUES	34,1	25,1	19,1	27,7	31,6	37,3	19,1	25,4	29,8	-48,5	-46,0	-42,7	-33,2	-7,3	48,7	0,3	-8,1	7,1
NAPR 28	FAB. BIENS EQUIP. METALLIQUES	108,8	95,8	74,4	74,3	105,0	101,6	72,2	114,4	0,8	-15,7	-6,8	-16,3	-9,5	-3,4	6,0	-2,9	54,0	11,3
NAPR 29	FAB. BIENS EQUIP. MECANIQUE	28,7	33,9	31,7	57,8	27,8	22,3	19,6	29,0	18,4	-3,8	-2,3	-15,7	-5,2	-2,9	-34,3	-38,1	-49,9	-35,1
NAPR 30	FAB. BIENS EQUIP. ELECTRIQUES	73,1	75,2	43,7	54,1	99,4	74,8	46,3	49,5	-0,5	-2,4	-24,4	3,3	-5,6	36,0	-0,5	6,0	-8,4	9,8
NAPR 31	CONST. VEHICULES INDUSTRIELS	18,0	18,2	12,6	24,0	18,7	25,3	10,5	18,8	118,6	-38,1	-43,3	-28,8	-22,2	4,0	39,2	-16,8	-21,6	0,8
NAPR 35	MECANIQUE PRECISION POUR EQUIP.	1595,3	1761,0	889,2	1344,8	1622,9	1575,1	1472,6	1344,8	16,2	14,6	-35,2	13,7	2,3	1,7	-10,6	65,6	0,0	7,6
NAPR 70	MOBILIER METALLIQUE	47,3	68,3	49,1	82,7	72,9	78,6	43,2	73,3	82,9	-11,4	-21,8	2,4	0,4	54,0	15,0	-12,2	-11,3	8,3

CODES Nomenclat.	INTITULE AGREGATION	1 ^{er} T	2 ^{ème} T	3 ^{ème} T	4 ^{ème} T	1 ^{er} T	2 ^{ème} T	3 ^{ème} T	4 ^{ème} T	1t15/ 1t14	2t15/ 2t14	3t15/ 3t14	4t15/ 4t14	2015/ 2014	1t16/ 1t15	2t16/ 2t15	3t16/ 3t15	4t16/ 4t15	2016/ 2015	
		2015				2016														
NSA 07	MAT. CONST. CERAMIQUE ET VERRE	93,4	102,9	107,5	119,3	98,0	109,7	114,3	123,1	14,1	-4,6	9,5	-0,3	3,8	5,0	6,6	6,3	3,3	5,2	
NAPR 36	INDUSTRIE DU VERRE	52,6	74,7	70,5	68,8	68,3	99,8	77,1	72,2	-5,6	-7,9	-1,3	3,1	-3,1	29,9	33,6	9,3	4,8	19,0	
NAPR 37	FAB. MAT. CONST. PRODTS ROUGES	26,8	21,7	19,3	26,8	27,2	28,1	23,3	30,5	-3,0	-27,2	2,1	-9,9	-10,8	1,5	29,3	20,7	13,7	15,3	
NAPR 39	FAB. LIANTS HYDRAULIQUES	152,1	170,3	183,6	198,1	157,2	176,3	191,5	206,0	17,9	-3,2	10,1	-0,1	5,1	3,3	3,5	4,3	4,0	3,8	
NAPR 40	FAB. PRDTS CIM. MAT. CONST. DIVERS	35,8	38,9	30,2	46,4	43,2	42,4	39,1	36,4	3,5	15,6	19,8	8,2	11,0	20,5	9,0	29,7	-21,6	6,4	
NSA 09	CHIMIE, CAOUTCHOUC ET PLASTIQUES	48,2	55,1	45,8	59,1	56,6	62,1	46,3	54,9	-7,0	-12,4	-19,9	5,4	-8,7	17,6	12,7	1,0	-6,9	5,7	
NAPR 44	INDUS. CHIMIQUE MINER. DE BASE	28,2	11,3	0,0	1,0	2,9	0,3	0,0	4,1	70,7	9,1	-100,0	-92,2	-13,7	-89,8	-97,8	-	295,2	-82,1	
NAPR 45	FAB. ENGRAIS ET PESTICIDES	41,4	22,4	22,6	57,9	48,6	27,9	21,4	54,2	22,7	-67,9	-77,3	0,0	-44,7	17,3	24,6	-5,4	-6,3	5,4	
NAPR 46	FAB. RESIN. SYNTH. MAT. PLAST.	2,5	1,9	1,3	1,2	0,2	3,8	0,5	3,7	-27,3	36,7	-35,4	67,3	-9,3	-90,5	102,0	-66,0	220,7	19,0	
NAPR 47	AUTRES BIENS INTERM. PLAST.	20,8	26,2	24,7	23,9	30,1	36,9	33,2	31,6	10,7	-5,0	2,8	-9,0	-1,1	45,1	40,8	34,5	32,4	38,0	
NAPR 48	CHIMIE ORGANIQUE DE BASE	37,1	26,5	31,6	35,6	39,1	33,7	34,7	25,4	-19,7	-24,5	-24,1	-10,9	-19,7	5,2	27,1	9,7	-28,5	1,6	
NAPR 49	FABRICATION DE PEINTURES	81,6	152,6	132,1	102,0	92,0	139,2	130,8	80,7	-11,0	-2,6	1,6	4,9	-1,5	12,8	-8,8	-0,9	-20,9	-5,5	
NAPR 50	FAB. PRODUITS PHARMACEUTIQUES	144,4	147,3	107,5	181,5	174,2	181,1	100,2	169,5	-10,9	-0,3	-3,0	11,9	-0,4	20,7	22,9	-6,8	-6,6	7,6	
NAPR 51	FAB. AUTRES PRODTS CHIMIQUES	7,2	7,3	5,2	7,3	7,2	7,7	6,6	9,6	0,4	8,7	10,0	10,5	7,1	-0,2	5,7	25,9	31,0	14,9	
NSA 10	IND.AGROALIMENT. TABACS ET ALUM.	40,6	40,3	32,6	37,9	38,3	38,2	35,1	41,9	7,6	1,9	-6,5	-6,9	-1,0	-5,7	-5,2	7,5	10,7	1,4	
NAPR 53	IND.TABACS MANUF. ET ALLUM.	73,0	63,3	38,5	65,2	56,5	52,5	32,2	68,1	-13,9	-21,2	-32,2	-23,6	-21,9	-22,6	-17,1	-16,3	4,4	-12,8	
NAPR 55	TRAVAIL DE GRAINS	36,0	36,1	29,3	33,8	35,9	33,6	33,7	41,4	21,0	6,8	3,7	0,6	7,8	-0,2	-6,7	14,7	22,6	7,0	
NAPR 56	INDUSTRIE DU SUCRE	0,0	0,0	0,0	0,0	0,0	0,0	0,0	0,0	-	-	-	-	-	-	-	-	-	-	
NAPR 57	FAB. DE BOISSONS ALCOOLISÉES	0,0	0,0	0,0	0,0	0,0	0,0	0,0	0,0	-	-	-	-	-	-	-	-	-	-	
NAPR 58	FAB. BOISSONS NON ALCOOLISÉES	0,0	0,0	0,0	0,0	0,0	0,0	0,0	0,0	-	-	-	-	-	-	-	-	-	-	
NAPR 59	INDUSTRIE DU LAIT	108,7	111,4	95,5	102,7	103,9	111,5	103,1	100,7	8,6	10,1	-8,3	-2,6	1,8	-4,4	0,1	8,0	-1,9	0,2	
NAPR 61	FAB. CONSERVES FRUITS ET LEGUMES	0,0	0,0	0,0	0,0	0,0	0,0	0,0	0,0	-87,5	-	-	-	-	-	-	-	-	-	
NAPR 63	FAB.PRODTS ALIMENT POUR ANIMAUX	17,9	20,8	23,2	16,9	18,4	23,2	24,0	18,9	2,5	14,3	16,3	-12,6	5,2	3,1	11,5	3,6	12,2	7,4	
NSA 11	IND. TEXT. BONNETERIE CONFECTION	14,9	15,4	10,3	15,4	16,7	15,7	9,1	15,9	14,2	33,6	3,3	-4,2	10,6	12,4	2,5	-11,2	3,1	2,7	
NAPR 64	FAB. BIENS INTERM. TEXTILES	14,5	13,4	9,8	12,6	15,3	15,0	8,6	13,7	11,3	28,8	13,1	2,4	13,3	5,6	11,8	-11,8	8,4	4,5	
NAPR 65	FAB. BIENS CONSOM. TEXTILE	16,2	21,5	11,8	24,0	21,2	18,2	10,7	22,7	23,3	44,0	-15,6	-13,4	5,4	31,2	-15,6	-9,7	-5,6	-1,1	
NSA 12	IND. CUIRS ET CHAUSSURES	6,6	6,0	4,4	7,4	6,9	6,7	3,2	5,8	9,3	-15,8	-26,3	-3,2	-8,9	4,2	11,8	-26,3	-22,0	-7,4	
NAPR 66	BIENS INTERMEDIAIRES EN CUIR	17,4	14,5	10,4	21,2	18,6	19,6	9,2	14,2	8,7	-23,2	-31,1	-1,7	-11,3	6,4	34,8	-11,6	-32,9	-3,2	
NAPR 67	FAB. BIENS CONSOMMATION CUIR	2,9	3,1	2,4	2,8	2,9	2,3	1,2	3,0	10,4	-0,4	-17,7	-6,9	-3,9	-0,4	-25,0	-48,0	6,0	-15,7	
NSA 13	IND. BOIS, LIEGE, PAPIER ET IMPRIM.	12,4	13,1	11,5	14,5	14,4	18,1	15,0	20,7	-14,6	-20,7	11,5	8,5	-5,9	16,4	37,6	30,6	42,6	32,4	
NAPR 68	MENUISERIE GLE BIENS INTERM. BOIS	5,6	9,3	6,0	9,0	9,2	10,3	6,7	14,6	-26,7	23,6	-7,9	47,8	7,7	64,2	10,2	12,0	62,0	36,3	
NAPR 69	INDUSTRIE DE L'AMEUBLEMENT	15,4	12,7	17,0	18,4	19,3	27,8	24,5	29,4	-25,7	-47,7	30,2	0,2	-16,9	25,2	119,2	44,4	59,7	59,1	
NAPR 71	INDUSTRIE DU LIEGE	9,8	9,3	2,9	7,2	5,8	6,6	4,6	9,1	27,0	19,9	-4,1	-20,9	5,8	-40,8	-29,2	57,2	25,9	-10,9	
NAPR 72	FAB. TRANSFORMATION DU PAPIER	26,4	24,0	20,9	25,4	23,8	29,0	27,1	28,6	1,6	-25,5	14,0	-4,9	-6,3	-9,7	20,7	30,0	12,5	12,3	
NSA 14	INDUSTRIES DIVERSES	8,8	9,1	7,6	9,6	6,4	7,6	7,8	8,2	0,0	0,0	14,5	5,6	4,4	-27,9	-16,1	2,0	-14,1	-14,6	
NAPR 74	AUTRES INDUSTRIES (Manufactures)	8,8	9,1	7,6	9,6	6,4	7,6	7,8	8,2	0,0	0,0	14,5	5,6	4,4	-27,9	-16,1	2,0	-14,1	-14,6	

Principales caractéristiques de la croissance au cours de l'année 2016 :

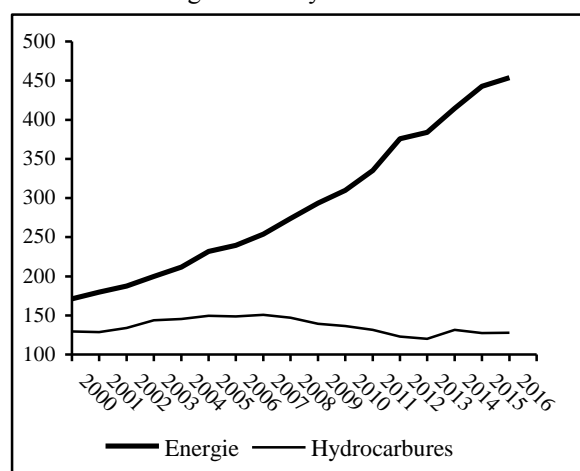
L'évolution de la production industrielle par secteur d'activité permet de distinguer les aspects suivants :

- Après une baisse de 1,5% enregistrée au troisième trimestre 2016, le secteur de l'**Energie** voit sa production sensiblement augmenter au quatrième, en inscrivant une variation de +5,8%, situant la hausse moyenne annuelle en 2016 par rapport à l'année écoulée à +2,4%, taux appréciable mais en deçà de celui enregistré en 2015 (+6,9%).

Un redressement, quoique léger, caractérise les **Hydrocarbures** dont l'évolution de la production passe de -3,1% en 2015 à +0,3% en 2016.

La hausse de la production du pétrole brut et gaz naturel, observée dès le deuxième trimestre 2016, se confirme au quatrième avec un taux de +3,5%, équivalent à celui relevé le trimestre précédent (+3,6%) et situant la hausse moyenne en 2016 à +1,8% par rapport à l'année 2015 qui s'est caractérisée par une baisse de 2,9%. Après un léger redressement affiché au troisième trimestre 2016 (+0,2%), la liquéfaction du gaz naturel voit sa production baisser de 10,7% au quatrième. De même, le raffinage de pétrole brut enregistre une baisse de 10,2% pour la même période.

G01 - Evolution des indices des secteurs de l'énergie et des hydrocarbures

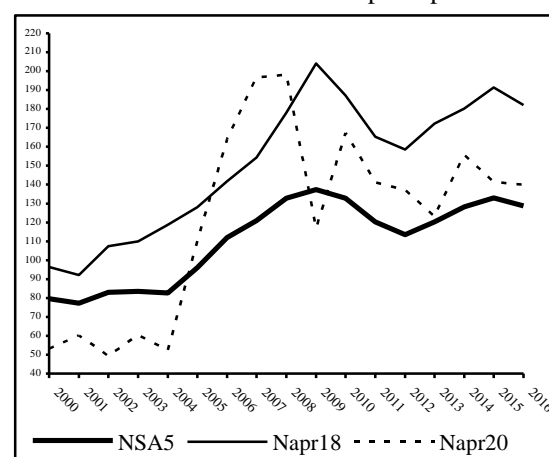


- Après un léger relèvement observé au trimestre précédent (+0,6%), les **Mines et Carrières** accusent une baisse de 12,5% au quatrième trimestre 2016, situant la variation moyenne à -3,1% en 2016 par rapport à l'année écoulée qui s'est caractérisée par une hausse de 3,7%.

L'extraction de la pierre argile et sable enregistre des variations négatives pour le troisième trimestre consécutif avec une baisse de 16,5% au quatrième trimestre 2016. Après des hausses appréciables relevées au deuxième et au troisième trimestre 2016 (respectivement +22,6% et +5,2%), l'extraction du minerai de phosphates affiche une baisse de 4,8% au quatrième.

Après un recul du rythme de hausse observé au trimestre précédent (-1,5%) l'extraction du minerai de fer affiche un relèvement sensible au quatrième (+21,8%). La tendance haussière marquée par l'extraction du sel au trois premiers trimestre 2016, se confirme au quatrième avec une variation de +6,3%.

G02- Evolution de l'indice de la production du secteur des mines et carrières et de ses principales branches.

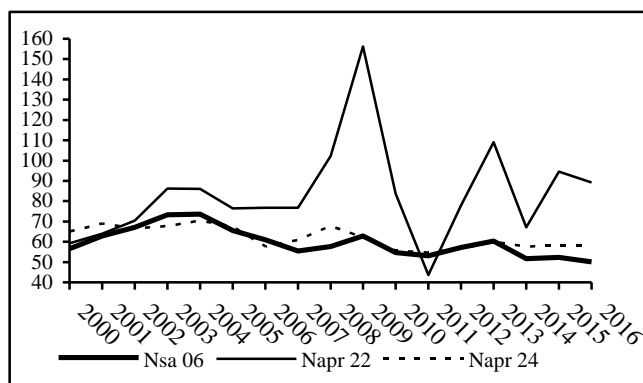


L'extraction du minerai des matières minérales inscrit des variations positives et appréciables pour les quatre trimestres, situant la hausse moyenne en 2016 à 22,2% par rapport à l'année précédente qui a connu un taux, certes positif, mais très en deçà (+1,7%).

- Les **ISMMEE** qui se sont distinguées par une hausse appréciable de 4,2% au premier trimestre ont enregistré des baisses successives aux trois trimestres suivants (respectivement -3,4%, -6,7% et -10,4%), situant l'évolution moyenne en 2016 à -4,2% par rapport à 2015 qui a connu une variation positive de 1,3%. Plusieurs activités ont contribué à ce résultat, notamment la fabrication des biens d'équipement mécanique qui se distingue par une baisse substantielle de 35,1%, perceptible sur les quatre trimestres de l'année et la sidérurgie et transformation de la fonte et acier qui affiche une décroissance de 5,6% avec une baisse importante de 17,5% au troisième trimestre.

En outre, des relèvements assez appréciables caractérisent certaines activités. La fabrication de biens de consommation électrique affiche une hausse annuelle de 7,1% en 2016 par rapport à l'année 2015 qui s'est distinguée par une chute de 33,2%. La construction de véhicules industriels inscrit, pour sa part, une variation annuelle positive de 0,8% avec une hausse sensible de 39,2% au deuxième trimestre. Même constat pour les biens d'équipement électrique qui atteignent une variation annuelle de +9,8% avec une hausse de 36,0% enregistrée au premier trimestre.

G03 - Evolution de l'indice de la production du secteur des ISMMEE et de ses principales branches

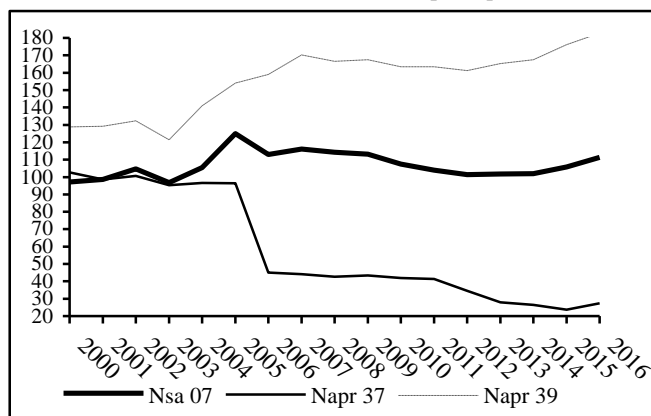


La fabrication des biens d'équipement métallique marque un net relèvement avec un taux substantiel de +54,0% au quatrième trimestre, situant la hausse moyenne en 2016 à 11,3%.

- la production des **Matériaux de Construction** poursuit sa tendance à la hausse amorcée dès le premier trimestre 2016. La variation observée au quatrième trimestre se situe à +3,3%, taux appréciable mais de moindre ampleur que celui enregistré au trimestre précédent (+6,3%). Quant à l'évolution annuelle 2016 qui s'élève à +5,2%, elle est largement supérieure à celle de 2015 (+3,8%)

L'ensemble des activités relevant du secteur a contribué à cette tendance. La fabrication des liants hydrauliques observe une hausse de 3,8% en 2016 avec des taux proches aux quatre trimestres (respectivement, +3,3%, +3,5%, +4,3% et +4,0%). Après une baisse de 10,8% enregistrée en 2015, la fabrication des matériaux de construction et produits rouges marque une performance de 15,3% en 2016 avec des taux exceptionnels de +29,3% et de +20,7% enregistrés respectivement au deuxième et au troisième trimestre de l'année.

G04 - Evolution de l'indice de la production du secteur des matériaux de construction et de ses principales branches



Les produits en ciment et matériaux de construction divers affichent, pour leur part, un taux annuel de + 6,4%. Des croissances assez importantes sont relevées aux trois premiers trimestres de l'année (respectivement +20,5%, +9,0% et +29,7%) avec toutefois une baisse de 21,6% au dernier.

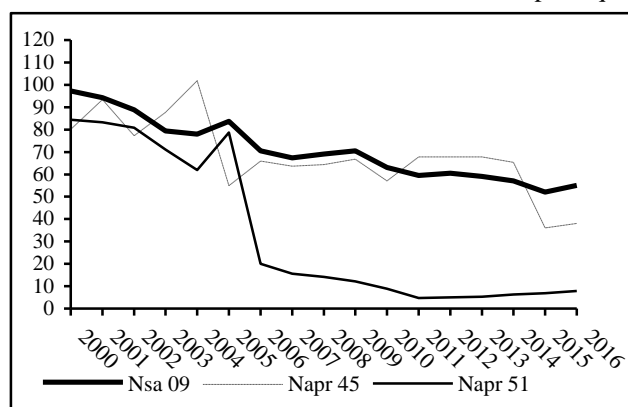
La décélération du rythme de hausse observée au troisième trimestre, pour l'industrie du verre, se confirme au quatrième. En effet, le taux enregistré se situe à +4,8%, appréciable, mais de moindre ampleur que ceux inscrits aux trois premiers trimestres (respectivement +29,9%, +33,6% et +9,3%).

Les industries **Chimiques** marquent une hausse appréciable de 5,7% en 2016 et ce, malgré la variation négative enregistrée au quatrième trimestre, soit -6,9%.

En effet, au quatrième trimestre 2016, des baisses sont enregistrées pour les engrais et pesticides (- 6,3%), la chimie organique de base (-28,5%), la fabrication de peintures (-20,9%) et celle des produits pharmaceutiques(-6,6%). En outre des augmentations notables caractérisent les autres activités. En réalisant des performances au troisième et au quatrième trimestre avec des taux respectifs de +25,9% et de +31,0%, la fabrication d'autres produits chimiques atteint une hausse annuelle de 14,9% en 2016. Après une baisse de 1,1% en 2015, la fabrication des autres biens intermédiaires en plastique qui s'est distinguée par des hausses remarquables dès le premier trimestre de l'année en cours, persiste au quatrième en enregistrant une croissance de 32,4%, situant la variation annuelle à +38,0%.

La fabrication de produits pharmaceutiques marque une augmentation de 7,6% en 2016 par rapport à l'année écoulée. Ce résultat est perceptible au niveau des deux premiers trimestres qui se sont distingués par des hausses remarquables de, respectivement, 20,7% et 22,9%. Même constat pour les engrais et pesticides dont la production inscrit une variation de +5,4% en 2016. La fabrication de la résine synthétique et matières plastiques enregistre également une hausse annuelle de 19,0% en 2016.

G05 - Evolution de l'indice de la production du secteur de la chimie, caoutchouc, plastiques



- Le net relèvement de la production observé au troisième trimestre (+7,5%), pour les industries **Agro Alimentaires**, se réaffirme au quatrième avec une hausse beaucoup plus importante, soit 10,7%. Ainsi la variation annuelle se situe à +1,4% et ce, malgré des baisses respectives de 5,7% et 5,2% enregistrées aux deux premiers trimestres.

Le travail de grains marque des hausses notables pour le deuxième trimestre consécutif avec une montée en cadence, puisque le taux observé passe de +14,7% au troisième trimestre à +22,6% au quatrième, situant la hausse moyenne en 2016 à +7,0% par rapport à l'année écoulée.

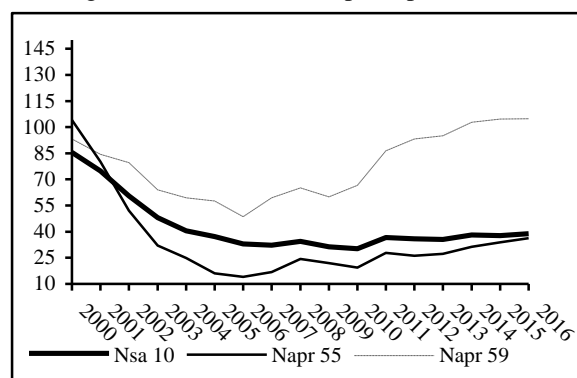
Même constat pour la fabrication des produits alimentaires pour animaux qui affiche un net relèvement du rythme de hausse entre le troisième et le quatrième trimestre avec des taux respectifs de +3,6% et +12,2% et une variation annuelle de +7,4%.

Un redressement remarquable caractérise l'industrie des tabacs et allumettes au quatrième trimestre. En effet, après une baisse de 16,3% enregistrée au troisième, l'activité assiste à un rehaussement de

sa production au quatrième avec une variation positive de 4,4%.

L'industrie du lait enregistre une hausse, tout de même modérée, de 0,2% en 2016. Le quatrième trimestre se caractérise par une baisse de 1,9%.

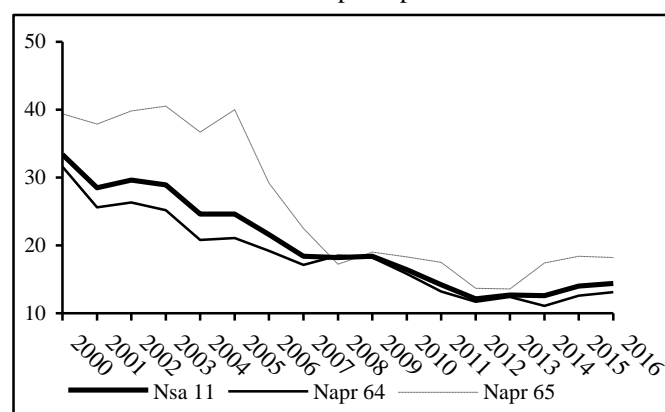
G06- Evolution de l'indice de la production du secteur agroalimentaire et de ses principales branches



- Après une baisse de 11,2% observée au troisième trimestre les industries **Textiles** voient leur production augmenter de 3,1% au quatrième, situant la hausse moyenne en 2016 à 2,7%.

Cette tendance est observable au niveau des biens intermédiaires qui affichent une augmentation de 8,4% au quatrième trimestre, situant la hausse annuelle à 4,5% et ce, malgré une baisse de 11,8% notée au troisième trimestre. En outre, après un taux record observé au premier trimestre (+31,2%), les biens de consommation marquent des baisses successives pour les trois trimestres suivants. Le taux enregistré se situe à -5,6% au quatrième et -1,1% en 2016.

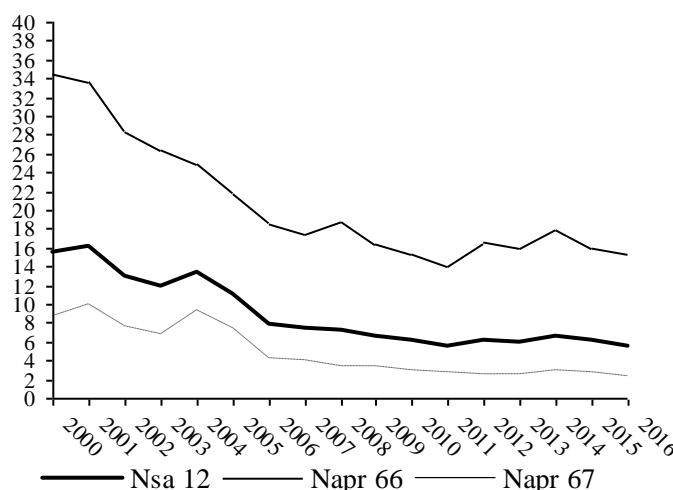
G07- Evolution de l'indice de la production secteur des textiles et de ses principales branches



- Après des hausses appréciables relevées aux deux premiers trimestres (respectivement +4,2% et +11,8%), les industries des **Cuirs et Chaussures** enregistrent des baisses aux trimestres suivants (respectivement -26,3% et -22,0%), situant la variation annuelle en 2016 à -7,4%.

La baisse est beaucoup plus prononcée pour les biens de consommation (-15,7%) qui marquent des variations négatives aux trois premiers trimestres (respectivement -0,4%, -25,0% et -48%) avec un relèvement appréciable au quatrième, soit +6,0%. Les biens intermédiaires affichent une évolution moyenne de -3,2% en 2016, palpable aux deux derniers trimestres qui affichent des baisses respectives de 11,6% et 32,9%. Les deux premiers trimestres se sont distingués par des relèvements appréciables (respectivement +6,4% et +34,8%).

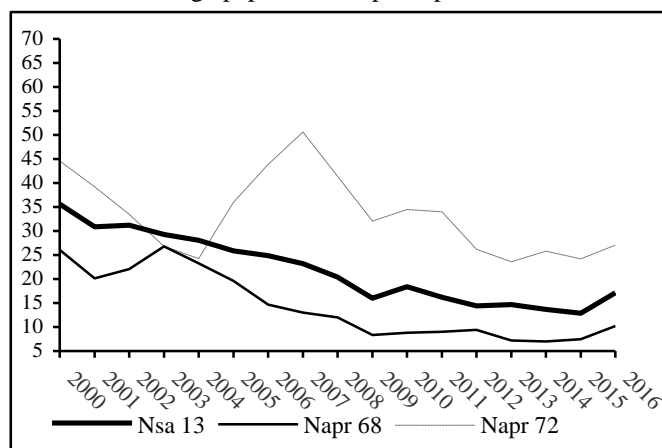
G08- Evolution de l'indice de la production du secteur des cuirs et chaussures et de ses principales branches



- Les industries des **Bois et Papier** se distinguent par des taux remarquables aux quatre trimestres de l'année 2016 (respectivement +16,4%, +37,6%, +30,6% et +42,6%) et une croissance annuelle de 32,4% en 2016

Seule l'industrie du liège se caractérise par une baisse annuelle de 10,9%, malgré des variations positives et importantes observées au troisième et au quatrième (respectivement +57,2% et +25,9%). La menuiserie générale enregistre une croissance annuelle de 36,3%, avec un taux de +62,0% au quatrième trimestre. De même, l'industrie de l'ameublement inscrit une croissance annuelle de 59,1%, avec des taux record aux quatre trimestres. Avec une augmentation de 12,3% en 2016, la transformation du papier connaît également une tendance appréciable.

G09- Evolution de l'indice de la production du secteur du Bois, liège papiers et ses principales branches.



LES PRINCIPALES CARACTERISTIQUES DE L'INDICE DE LA PRODUCTION INDUSTRIELLE

L'indice de la production industrielle est une mesure de l'évolution en volume de la production. Celle-ci est définie en référence à la nomenclature des activités et des produits (N.A.P).

Pour le secteur juridique public national, il s'agit des entreprises nationales de production. 390 filiales et entreprises et 231 produits sont intégrés dans cet indice et classés en 11 secteurs d'activité (N.S.A) et 50 branches (N.A.P.R).

L'année de base et de référence (trimestre moyen) de l'indice est 1989, c'est-à-dire que les données de bases, quantités de productions et pondérations sont tirées de l'enquête approfondie sur l'industrie organisée par l'ONS en 1990 (portant sur l'exercice 1989).

La formule de calcul utilisée est celle de **LASPEYRES** et dans laquelle les coefficients de pondération représentent les parts des branches ou secteurs dans le total des principaux facteurs de production de l'industrie (publique nationale) évalués à partir des frais de personnel et des dotations aux amortissements (**F.P.A.M**) à l'année 1989, affectés à la production matérielle (donc hors activité commerciale ou de transport).

Les séries de production physique ayant servi au calcul des indices trimestriels sont tirées des enquêtes trimestrielles de l'ONS, complétées et parfois redressées par d'autres sources (Ministères, Entreprises).