

# Indices des valeurs unitaires à l'importation de marchandises - 9 mois 2017 -

## 1- Evolution annuelle des prix à l'importation de marchandises

Les prix à l'importation sont en augmentation de 5,0% au cours des neuf mois de l'année 2017 par rapport aux neuf mois de l'année 2016.

Cette augmentation du niveau général des prix à l'importation concerne les groupes d'utilisation « Produits alimentaires » (9,0%), « Biens de consommation » (5,7%), « équipements industriels » (3,7%) et « matières premières » (2,1%).

A l'inverse, les groupes de produits « Equipements agricoles », « Produits bruts » et « Demi produits » enregistrent des baisses de prix respectives de (-26,6%), (-8,4%), et (-5,2%).

## Indices des valeurs unitaires à l'importation par groupe de produits

| Libellé                                    | 9 mois 2016  | 9 mois 2017  | Variation en % |
|--|--------------|--------------|----------------|
| Alimentation, boissons, tabac              | 400,2        | 436,3        | 9,0            |
| Matières Premières, énergie et lubrifiants | 362,7        | 370,3        | 2,1            |
| Produits bruts                             | 194,5        | 178,2        | -8,4           |
| Demi-produits                              | 240,6        | 228,2        | -5,2           |
| Equipements agricoles                      | 168,9        | 123,4        | -26,9          |
| Equipements industriels                    | 214,1        | 221,9        | 3,7            |
| Biens de consommation                      | 271,6        | 287,1        | 5,7            |
| <b>Total</b>                               | <b>269,8</b> | <b>283,4</b> | <b>5,0</b>     |

Directeur de la publication : Mounir Khaled BERRAH

Ce numéro est élaboré par la Direction Technique chargée de la comptabilité nationale

Direction des publications et de la Diffusion – 8 & 10, Rue des Moussebiline – Alger 16000 ☎&📠: (021) 63 98 06

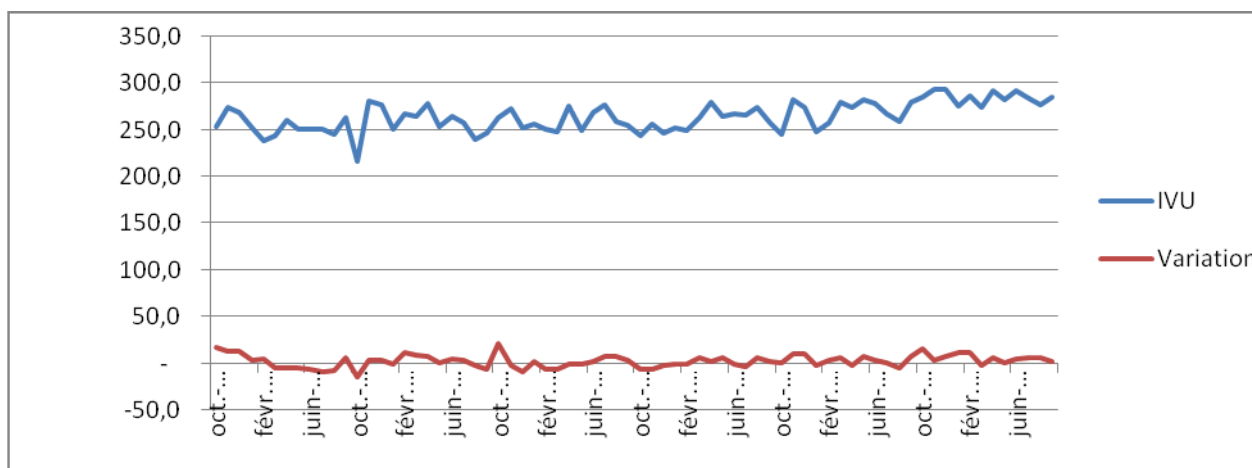
ONS (Siège) - Avenue Belkacemi Mohamed El Anasser - Alger 16009 ☎: (021) 77 78 38 📠: (021) 77 78 30

ISSN 1111 - 5939 Prix = 40 DA novembre 2017 Site Web: <http://www.ons.dz> Courriel: [ons@ons.dz](mailto:ons@ons.dz) [stat@ons.dz](mailto:stat@ons.dz)

## 2- Evolution des prix en glissement annuel

En glissement annuel, les prix à l'importation sont caractérisés par des augmentations de prix à l'exception des mois de mars et mai qui enregistrent des baisses de leurs prix par rapport aux même mois de l'année précédente.

### Evolution mensuelle de l'indice des valeurs unitaires des importations de marchandises et de sa variation de janvier 2014 à septembre 2017



### Evolution de l'indice des valeurs unitaires à l'importation en glissement annuel

| MOIS         | 9 mois 2016  | 9 mois 2017  | Variation en % |
|--------------|--------------|--------------|----------------|
| 1            | 248,4        | 276,1        | 11,1           |
| 2            | 258,1        | 286,2        | 10,9           |
| 3            | 279,6        | 274,9        | -1,7           |
| 4            | 274,7        | 292,4        | 6,4            |
| 5            | 282,6        | 282,1        | -0,2           |
| 6            | 278,2        | 292,5        | 5,1            |
| 7            | 267,8        | 284,4        | 6,2            |
| 8            | 259,9        | 276,4        | 6,4            |
| 9            | 279,3        | 285,8        | 2,3            |
| <b>Total</b> | <b>269,8</b> | <b>283,4</b> | <b>5,0</b>     |

### 3- Evolution des importations de marchandises en valeurs nominales

En valeurs courantes, les importations de marchandises au cours des neufs mois de 2017 sont évaluées 3721,1 milliards de DA contre 3810,6 milliards de DA pour la même période de l'année 2016 soit une baisse de 2,3%.

Cette baisse a concerné les groupes de produits suivants :

- Le groupe « Equipements industriels » qui connaît une baisse de 5,8% et dont le poids est de 34,5% dans les importations totales de l'Algérie ;
- Le groupe « Demi- produits » dont la baisse est de 7,2% et dont le poids dans les importations totales est de 23,5% ;
- Le groupe « Biens de consommation » qui baisse de 0,3% et dont le poids est de 15,4% des importations totales de marchandises.

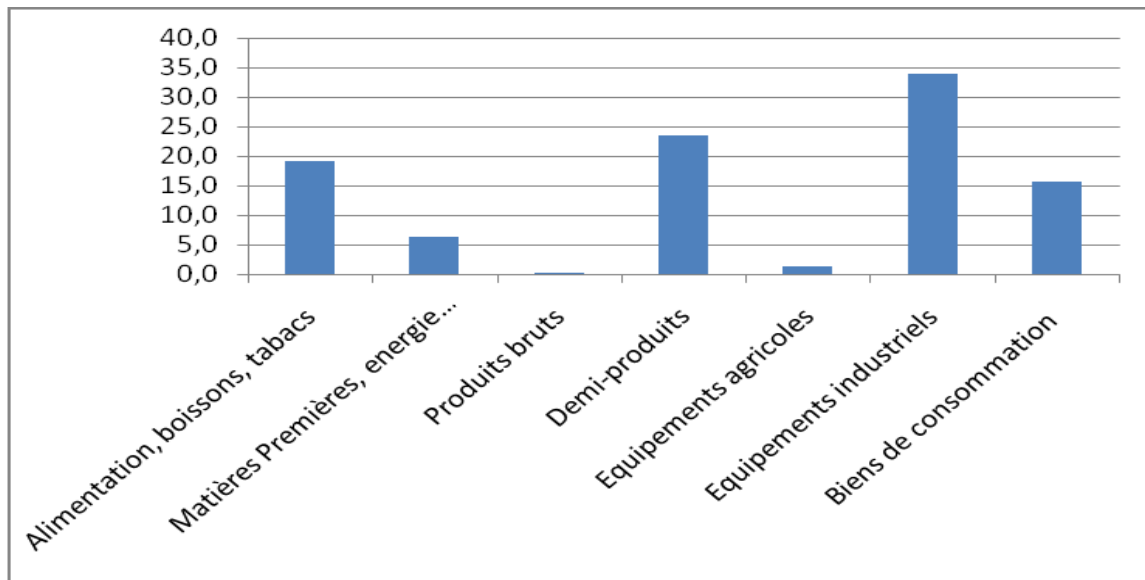
En revanche, les groupes « Matières premières, énergie et lubrifiants » et « Alimentation, boissons, tabacs » affichent des hausses de leurs valeurs courantes avec respectivement (8,7%) et (7,0%).

#### Importations de marchandises par groupe d'utilisation en valeurs courantes

| Libellé                                    | En Milliards de DA |                |              |                     |
|--|--------------------|----------------|--------------|---------------------|
|  | 9 mois 2016        | 9 mois 2017    | Structure %  | Δ valeur courante % |
| Alimentation, boissons, tabac              | 667,0              | 713,5          | 19,2         | 7,0                 |
| Matières Premières, énergie et lubrifiants | 217,6              | 236,6          | 6,4          | 8,7                 |
| Produits bruts                             | 9,7                | 7,6            | 0,2          | -21,2               |
| Demi-produits                              | 941,1              | 873,6          | 23,5         | -7,2                |
| Equipements agricoles                      | 39,2               | 34,2           | 0,9          | -12,6               |
| Equipements industriels                    | 1 361,4            | 1 282,5        | 34,5         | -5,8                |
| Biens de consommation                      | 574,6              | 573,0          | 15,4         | -0,3                |
| <b>Total</b>                               | <b>3 810,6</b>     | <b>3 721,1</b> | <b>100,0</b> | <b>-2,3</b>         |

## Structure des importations de marchandises par groupe d'utilisation

– 9 mois 2017 –



### 4- Les importations par provenance géographique

La structure des importations de marchandises des neufs mois de 2017 par zone géographique est toujours caractérisée par la prédominance de l'Union Européenne qui représente 42,0% des importations globales de marchandises soit un montant de 1561,7 milliards de DA en baisse de 14,4% par rapport aux neufs mois de 2016.

L'Asie est le deuxième fournisseur de l'Algérie avec une part de 30,0% des importations totales de marchandises avec une hausse de 14,7%.

Les importations de marchandises en provenance du reste du monde enregistrent une forte hausse de (98,4%) par rapport à la même période de l'année précédente.

En revanche les pays arabes, les pays du Maghreb, les pays d'Afrique et de l'Amérique du nord enregistrent des baisses de leurs importations de marchandises avec respectivement (-22,5%), (-20,1%), (-17,0%) et (-13,4%).

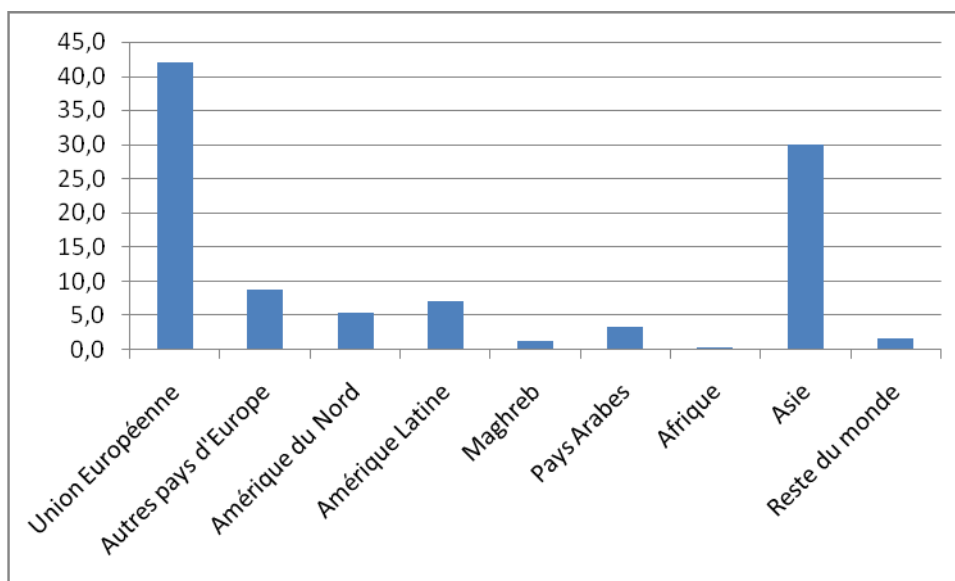
## Importations de marchandises par zone géographique

En Milliards de DA

| Zone géographique    | 9 mois 2016    | 9 mois 2017    | Structure % | Δ valeur courante (%) |
|----------------------|----------------|----------------|-------------|-----------------------|
| Union Européenne     | 1 823,8        | 1 561,7        | 42,0        | -14,4                 |
| Autres pays d'Europe | 256,9          | 331,2          | 8,9         | 28,9                  |
| Amérique du Nord     | 231,8          | 200,7          | 5,4         | -13,4                 |
| Amérique Latine      | 255,2          | 262,9          | 7,1         | 3,0                   |
| Maghreb              | 58,4           | 46,7           | 1,3         | -20,1                 |
| Pays Arabes          | 159,1          | 123,2          | 3,3         | -22,5                 |
| Afrique              | 20,9           | 17,3           | 0,5         | -17,0                 |
| Asie                 | 974,0          | 1 116,7        | 30,0        | 14,7                  |
| Reste du monde       | 30,6           | 60,7           | 1,6         | 98,4                  |
| <b>Total</b>         | <b>3 810,6</b> | <b>3 721,1</b> | <b>100</b>  | <b>-2,3</b>           |

### Structure des importations de marchandises par zone géographique

- 9 mois 2017-



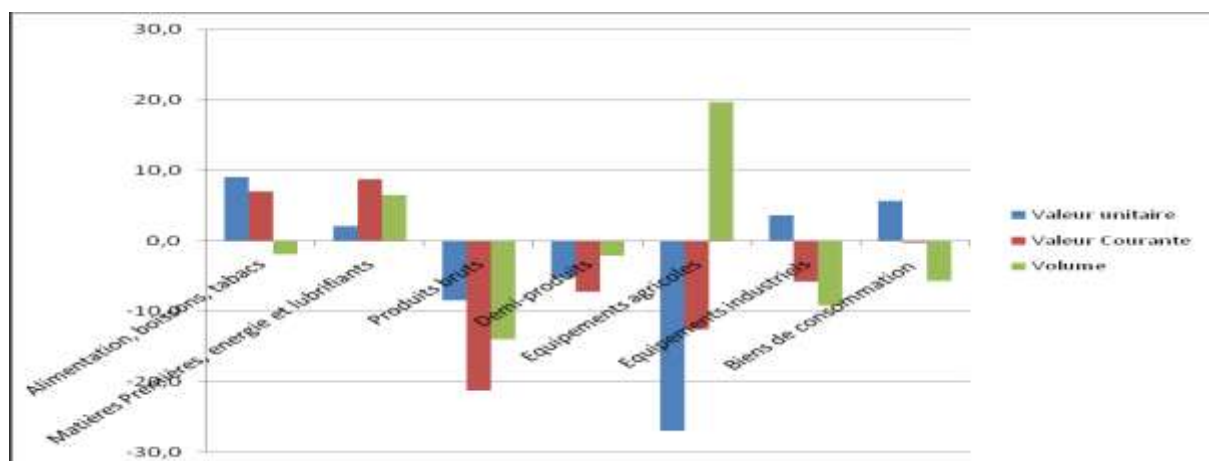
### 5- Evolution en volume des importations de marchandises

Les neuf mois de l'année 2017 enregistrent une baisse des importations globales en volume de 7,0% par rapport à la même période de l'année 2016.

Par groupes de produits, la variation en volume des importations de marchandises connaît des baisses, seuls les « Equipements agricoles » et les «Matières premières, énergie et lubrifiants» enregistrent des hausses de leur volume par rapport aux neuf mois de l'année précédente avec respectivement (19,7%) et (6,5%).

## Variation (en %) des valeurs unitaires, valeurs courantes et des volumes des importations de marchandises

| Libellés                                   | Variation (%)<br>9 mois 2017 / 9 mois 2016 |                 |             |
|--|--|-----------------|-------------|
|  | Valeur unitaire                            | Valeur courante | Volume      |
| Alimentation, boissons, tabac              | 9,0  | 7,0             | -1,9        |
| Matières Premières, énergie et lubrifiants | 2,1  | 8,7             | 6,5         |
| Produits bruts                             | -8,4                                       | -21,2           | -13,9       |
| Demi-produits                              | -5,2                                       | -7,2            | -2,1        |
| Equipements agricoles                      | -26,9                                      | -12,6           | 19,7        |
| Equipements industriels                    | 3,7  | -5,8            | -9,1        |
| Biens de consommation                      | 5,7  | -0,3            | -5,7        |
| <b>Total</b>                               | <b>5,0</b>                                 | <b>-2,3</b>     | <b>-7,0</b> |



**Tableau N° 1- Indices annuels des valeurs unitaires à l'importation de marchandises par groupe d'utilisation**

Base 100 = 1994

| Libellé                                    | 2014         | 2015         | 2016         | 9 mois 2016  | 9 mois 2017  | Evolution en % |            |            |
|--|--------------|--------------|--------------|--------------|--------------|----------------|------------|------------|
|  | (1)          | (2)          | (3)          | (4)          | (5)          | (2)/(1)        | (3)/(2)    | (5)/(4)    |
| Alimentation, boissons, tabac              | 427,2        | 426,4        | 406,0        | 400,2        | 436,3        | -0,2           | -4,8       | 9,0        |
| Matières Premières, énergie et lubrifiants | 326,8        | 343,5        | 362,9        | 362,7        | 370,3        | 5,1            | 5,6        | 2,1        |
| Produits bruts                             | 149,3        | 188,1        | 185,7        | 194,5        | 178,2        | 26,0           | -1,3       | -8,4       |
| Demi-produits                              | 234,9        | 241,0        | 242,1        | 240,6        | 228,2        | 2,6            | 0,5        | -5,2       |
| Equipements agricoles                      | 205,6        | 198,5        | 161,4        | 168,9        | 123,4        | -3,5           | -18,7      | -26,9      |
| Equipements industriels                    | 182,3        | 193,3        | 220,1        | 214,1        | 221,9        | 6,1            | 13,8       | 3,7        |
| Biens de consommation                      | 217,3        | 257,3        | 277,6        | 271,6        | 287,1        | 18,4           | 7,9        | 5,7        |
| <b>Total</b>                               | <b>257,6</b> | <b>266,0</b> | <b>275,0</b> | <b>269,8</b> | <b>283,4</b> | <b>3,2</b>     | <b>3,4</b> | <b>5,0</b> |

**Tableau N° 2 - Indices des valeurs unitaires des importations de marchandises  
par trimestre et par Groupe d'Utilisation**

Base 100 = 1994

| Groupe d'utilisation                       | 2014         |              |              |              | 2015         |              |              |              | 2016         |              |              |              | 9 mois 2017  |              |              |
|--|--------------|--------------|--------------|--------------|--------------|--------------|--------------|--------------|--------------|--------------|--------------|--------------|--------------|--------------|--------------|
|  | 1Tri         | 2Tri         | 3Tri         | 4Tri         | 1Tri         | 2Tri         | 3Tri         | 4Tri         | 1Tri         | 2Tri         | 3Tri         | 4Tri         | 1Tri         | 2Tri         | 3Tri         |
| Alimentation, boissons, tabac              | 402,0        | 453,0        | 439,2        | 414,4        | 418,9        | 450,2        | 406,2        | 430,2        | 404,1        | 389,6        | 406,9        | 423,4        | 446,4        | 447,1        | 415,5        |
| Matières Premières, énergie et lubrifiants | 302,2        | 347,0        | 335,2        | 322,8        | 354,2        | 331,7        | 349,3        | 339,0        | 345,6        | 366,8        | 375,6        | 363,6        | 392,4        | 359,3        | 359,1        |
| Produits bruts                             | 136,0        | 161,4        | 108,7        | 191,2        | 167,8        | 184,8        | 228,9        | 171,2        | 178,6        | 207,5        | 197,5        | 159,1        | 151,5        | 166,1        | 216,9        |
| Demi-produits                              | 235,6        | 236,8        | 227,1        | 240,0        | 235,6        | 242,6        | 243,6        | 242,1        | 224,7        | 254,8        | 242,3        | 246,5        | 223,8        | 228,6        | 232,1        |
| Equipements agricoles                      | 186,5        | 211,6        | 194,7        | 229,9        | 174,2        | 197,5        | 199,7        | 222,7        | 169,2        | 165,2        | 172,2        | 138,9        | 118,4        | 129,8        | 121,9        |
| Equipements industriels                    | 190,0        | 187,8        | 195,8        | 155,5        | 187,6        | 186,9        | 197,2        | 201,6        | 212,5        | 223,1        | 206,6        | 238,1        | 216,0        | 223,8        | 225,9        |
| Biens de consommation                      | 194,4        | 205,6        | 217,7        | 251,3        | 203,1        | 241,2        | 280,2        | 304,7        | 264,0        | 290,8        | 260,0        | 295,4        | 264,4        | 300,4        | 296,6        |
| <b>Total</b>                               | <b>252,2</b> | <b>265,2</b> | <b>263,6</b> | <b>249,6</b> | <b>254,9</b> | <b>266,7</b> | <b>264,6</b> | <b>277,8</b> | <b>262,0</b> | <b>278,5</b> | <b>269,0</b> | <b>290,5</b> | <b>279,0</b> | <b>289,0</b> | <b>282,2</b> |

**Tableau N° 3 - Evolution trimestrielle des indices des valeurs unitaires  
à l'importation de marchandises**

Base 100 = 1994

| Trimestre     | 2014<br>(1)  | 2015<br>(2)  | 2016<br>(3)  | 9 mois 2016<br>(4) | 9 mois 2017<br>(5) | (2)/(1)    | (3)/(2)    | (5)/(4)    |
|---------------|--------------|--------------|--------------|--------------------|--------------------|------------|------------|------------|
| <b>1</b>      | 252,2        | 254,9        | 262,0        | 262,0              | 279,0              | 1,0        | 2,8        | 6,5        |
| <b>2</b>      | 265,2        | 266,7        | 278,5        | 278,5              | 288,5              | 0,6        | 4,4        | 3,6        |
| <b>3</b>      | 263,6        | 264,6        | 269,0        | 269,0              | 282,0              | 0,4        | 1,7        | 4,8        |
| <b>4</b>      | 249,6        | 277,8        | 290,5        |                    |                    | 11,3       | 4,6        |            |
| <b>ANNUEL</b> | <b>257,6</b> | <b>266,0</b> | <b>275,0</b> | <b>269,8</b>       | <b>283,4</b>       | <b>3,2</b> | <b>3,4</b> | <b>5,0</b> |

**Tableau N° 4 - Evolution mensuelle (%) des indices des valeurs unitaires  
des importations de marchandises**

Base 100 = 1994

| MOIS          | 2014         | 2015         | 2016         | 9 mois<br>2016 | 9 mois<br>2017 | Évolution en % |            |            |
|---------------|--------------|--------------|--------------|----------------|----------------|----------------|------------|------------|
|               | (1)          | (2)          | (3)          | (4)            | (5)            | (2)/(1)        | (3)/(2)    | (5)/(4)    |
| <b>1</b>      | 256,8        | 250,6        | 248,4        | 248,4          | 276,1          | -2,4           | -0,8       | 11,1       |
| <b>2</b>      | 251,2        | 250,2        | 258,1        | 258,1          | 286,2          | -0,4           | 3,2        | 10,9       |
| <b>3</b>      | 248,7        | 263,8        | 279,6        | 279,6          | 274,9          | 6,1            | 6,0        | -1,7       |
| <b>4</b>      | 276,3        | 273,2        | 274,7        | 274,7          | 292,4          | -1,1           | 0,6        | 6,4        |
| <b>5</b>      | 250,0        | 263,3        | 282,6        | 282,6          | 282,1          | 5,3            | 7,4        | -0,2       |
| <b>6</b>      | 269,2        | 263,6        | 278,2        | 278,2          | 292,5          | -2,1           | 5,6        | 5,1        |
| <b>7</b>      | 276,6        | 262,8        | 267,8        | 267,8          | 284,4          | -5,0           | 2,0        | 6,2        |
| <b>8</b>      | 259,5        | 268,5        | 259,9        | 259,9          | 276,4          | 3,5            | -3,1       | 6,4        |
| <b>9</b>      | 254,7        | 262,5        | 279,3        | 279,3          | 285,8          | 3,1            | 6,5        | 2,3        |
| <b>10</b>     | 244,5        | 288,6        | 285,0        |                |                | 18,0           | -1,2       |            |
| <b>11</b>     | 256,7        | 274,3        | 293,0        |                |                | 6,8            | 7,0        |            |
| <b>12</b>     | 247,4        | 270,4        | 293,5        |                |                | 9,3            | 8,6        |            |
| <b>ANNUEL</b> | <b>257,6</b> | <b>266,0</b> | <b>275,0</b> | <b>269,8</b>   | <b>283,4</b>   | <b>3,2</b>     | <b>3,5</b> | <b>5,0</b> |



**Tableau N° 5 - Evolution en valeur courante des importations de marchandises  
par groupe d'utilisation**

En Millions de DA

| <b>Libellé</b>                              | <b>2014</b>         | <b>2015</b>         | <b>2016</b>        | <b>9 mois 2016</b> | <b>9 mois 2017</b> |
|---|---------------------|---------------------|--------------------|--------------------|--------------------|
| Alimentation, boissons, tabac               | 886 659,44          | 935 771,25          | 900 193,1          | 667 018,9          | 713 549,8          |
| Matières Premières, énergie et lubrifiants. | 375 199,36          | 384 618,80          | 335 125,5          | 217 618,3          | 236 578,8          |
| Produits bruts                              | 9 083,81            | 10 722,63           | 12 521,5           | 9 702,1            | 7 646,7            |
| Demi-produits                               | 1 035 446,90        | 1 208 799,37        | 1 251 979,9        | 941 112,9          | 873 624,5          |
| Equipements agricoles                       | 52 990,81           | 66 704,51           | 55 110,2           | 39 156,5           | 34 237,6           |
| Equipements industriels                     | 1 527 698,29        | 1 715 281,01        | 1 835 099,4        | 1 361 375,0        | 1 282 522,4        |
| Biens de consommation                       | 832 629,71          | 871 562,09          | 764 747,1          | 574 578,1          | 572 984,4          |
| <b>Total</b>                                | <b>4 719 708,32</b> | <b>5 193 459,65</b> | <b>5 154 776,8</b> | <b>3 810 561,8</b> | <b>3 721 144,2</b> |

**Tableau N° 5 bis - Structure en (%) des importations de marchandises  
par groupe d'utilisation**

| <b>Libellé</b>                              | <b>2014</b> | <b>2015</b> | <b>2016</b> | <b>9 mois 2016</b> | <b>9 mois 2017</b> |
|---|-------------|-------------|-------------|--------------------|--------------------|
| Alimentation, boissons, tabac               | 18,8        | 18,0        | 17,5        | 17,5               | 19,2               |
| Matières Premières, énergies et lubrifiants | 7,9         | 7,4         | 6,5         | 5,7                | 6,4                |
| Produits bruts                              | 0,2         | 0,2         | 0,2         | 0,3                | 0,2                |
| Demi-produits                               | 21,9        | 23,3        | 24,3        | 24,7               | 23,5               |
| Equipements agricoles                       | 1,1         | 1,3         | 1,1         | 1,0                | 0,9                |
| Equipements industriels                     | 32,4        | 33,0        | 35,6        | 35,7               | 34,5               |
| Biens de consommation                       | 17,6        | 16,8        | 14,8        | 15,1               | 15,4               |
| <b>Total</b>                                | <b>100</b>  | <b>100</b>  | <b>100</b>  | <b>100</b>         | <b>100</b>         |

**Tableau N° 6 - Importations de marchandises selon les zones géographiques**

En Millions de DA

| zone géographique    | 2014               | 2015               | 2016               | 9 mois 2016        | 9 mois 2017        |
|----------------------|--------------------|--------------------|--------------------|--------------------|--------------------|
| Union Européenne     | 2 393 773,5        | 2 559 959,5        | 2 460 200,0        | 1 823 806,7        | 1 561 727,3        |
| Autres pays d'Europe | 332 031,4          | 376 998,3          | 351 014,7          | 256 888,3          | 331 209,1          |
| Amérique du Nord     | 267 450,5          | 333 735,7          | 307 997,0          | 231 754,9          | 200 656,8          |
| Amérique Latine      | 338 480,4          | 321 428,5          | 339 854,4          | 255 150,5          | 262 931,8          |
| Maghreb              | 59 441,0           | 68 256,2           | 76 708,7           | 58 385,4           | 46 672,2           |
| Pays Arabes          | 157 783,3          | 193 328,1          | 210 229,0          | 159 113,5          | 123 237,1          |
| Afrique              | 35 767,6           | 36 997,3           | 26 824,1           | 20 895,5           | 17 336,7           |
| Asie                 | 1 093 306,4        | 1 250 925,8        | 1 337 359,1        | 973 995,6          | 1 116 721,3        |
| Reste du monde       | 41 674,3           | 51 830,2           | 44 589,8           | 30 571,4           | 60 652,0           |
| <b>Total</b>         | <b>4 719 708,3</b> | <b>5 193 459,7</b> | <b>5 154 776,8</b> | <b>3 810 561,8</b> | <b>3 721 144,2</b> |

**Tableau N° 6 (bis) - Structure en (%) des importations de marchandises selon les zones géographiques**

| zone géographique    | 2014       | 2015       | 2016       | 9 mois 2016 | 9 mois 2017 |
|----------------------|------------|------------|------------|-------------|-------------|
| Union Européenne     | 50,7       | 49,3       | 47,7       | 47,9        | 42,0        |
| Autres pays d'Europe | 7,0        | 7,3        | 6,8        | 6,7         | 8,9         |
| Amérique du Nord     | 5,7        | 6,4        | 6,0        | 6,1         | 5,4         |
| Amérique Latine      | 7,2        | 6,2        | 6,6        | 6,7         | 7,1         |
| Maghreb              | 1,3        | 1,3        | 1,5        | 1,5         | 1,3         |
| Pays Arabes          | 3,3        | 3,7        | 4,1        | 4,2         | 3,3         |
| Afrique              | 0,8        | 0,7        | 0,5        | 0,5         | 0,5         |
| Asie                 | 23,2       | 24,1       | 25,9       | 25,6        | 30,0        |
| Reste du monde       | 0,9        | 1,0        | 0,9        | 0,8         | 1,6         |
| <b>Total</b>         | <b>100</b> | <b>100</b> | <b>100</b> | <b>100</b>  | <b>100</b>  |

Tableau N° 7- Variation des valeurs unitaires, valeurs courantes et des volumes des importations de marchandises

| Libellé                                    | Indices des valeurs unitaires |              | Variation (%)<br>9mois2017 / 9mois 2016 |                 |             |
|--|-------------------------------|--------------|---|-----------------|-------------|
|  | 9 mois 2016                   | 9 mois 2017  | Valeur unitaire                         | Valeur Courante | Volume      |
| Alimentation, boissons, tabac              | 400,2                         | 436,3        | 9,0                                     | 7,0             | -1,9        |
| Matières Premières et énergies lubrifiants | 362,7                         | 370,3        | 2,1                                     | 8,7             | 6,5         |
| Produits bruts                             | 194,5                         | 178,2        | -8,4                                    | -21,2           | -13,9       |
| Demi-produits                              | 240,6                         | 228,2        | -5,2                                    | -7,2            | -2,1        |
| Equipements agricoles                      | 168,9                         | 123,4        | -26,9                                   | -12,6           | 19,7        |
| Equipements industriels                    | 214,1                         | 221,9        | 3,7                                     | -5,8            | -9,1        |
| Biens de consommation                      | 271,6                         | 287,1        | 5,7                                     | -0,3            | -5,7        |
| <b>Total</b>                               | <b>269,8</b>                  | <b>283,4</b> | <b>5,0</b>                              | <b>-2,3</b>     | <b>-7,0</b> |

## **Quelques éléments de méthodologie de calcul de l'indice des valeurs unitaires**

- Les prix du commerce extérieur constituent en fait des valeurs moyennes ou unitaires, puisque les «prix» sont calculés par le rapport d'une information en valeur et d'une information en quantité. De plus, le «prix» ou valeur moyenne du commerce extérieur se compose en fait de deux éléments qui sont la valeur moyenne en devise et le taux de change.
- La principale et unique source d'information utilisée pour l'élaboration des indices de valeurs unitaires émane de la Direction Générale des Douanes. Il s'agit des statistiques douanières relatives aux importations et exportations par produit et par mois en valeur, en quantité (kg) et en quantités complémentaires et ce, par pays et selon le Tarif Douanier Algérien (Système Harmonisé. Par ailleurs, la valeur des importations de marchandises est donnée en CAF (Coûts, Assurances, Frets).
- L'indice de valeur unitaire est calculé selon plusieurs périodicités : Mensuelles, trimestrielles, semestrielles et annuelles. Cependant, la publication de cet indice est trimestrielle.
- L'indice de la valeur unitaire étant calculé sur la base d'un échantillon de produits représentatifs. Ce dernier a été obtenu par l'intersection de l'échantillon de l'année 1993 et celui de 1994. Par ailleurs, 1994 a été choisie comme année de base.
- Le critère retenu pour le choix des produits importés entrant dans les échantillons de 1993 et 1994 est celui de la fréquence d'apparition du produit au cours de l'année. Il suffit qu'un produit quelconque soit importé plus de six fois dans l'année pour qu'il fasse partie de l'échantillon.
- Pour juger de la validité de l'échantillon obtenu, des tests de représentativité sont systématiquement faits. De manière générale, l'échantillon (des produits importés) comprend plus de 2100 produits et le taux de représentativité dépasse largement les 80% de la valeur globale des importations.
- L'indice de la valeur unitaire est un indice de Type Paasche:

$$\text{Indvu (P)} = [ \sum P(t) \cdot Q(t) ] / [ \sum P(o) \cdot Q(t) ]$$

- L'indice de la valeur unitaire se calcule d'abord par groupe d'utilisation. L'indice général est une moyenne arithmétique pondérée par l'importance des groupes d'utilisations de l'année courante.
- L'indice de valeur courante est de la forme :

$$\text{Indv} = [ \sum P(t) \cdot Q(t) ] / [ \sum P(o) \cdot Q(o) ]$$

Avec P(t) : Prix à l'année t, P(o) : Prix à l'année de base, Q(t) : Quantité à l'année t, Q(o) : Quantité à l'année de base

Il y a lieu de signaler que l'indice de valeur courante est calculé sur l'ensemble des produits.

Pour de plus amples informations sur la méthodologie de calcul de l'indice des valeurs unitaires du commerce extérieur, consulter la «Données Statistiques» N°240 disponible à l'Office National des Statistiques.